

## ORDONNANCEUR TASK COLLECTIVITES

### DOCUMENT DE SYNTHÈSE DES DIFFÉRENTS MODULES ÉCHANGES V.P.N. / D.G.C.P. OPTIONS SSL2/AIREPPNET/ I.N.S.E.E. (Etat Civil – Fichiers « Elections ») OPTION PECOTO

Pour toute information complémentaire : <http://4axes.fr>

# ORDONNANCEUR "TASK COLLECTIVITES"

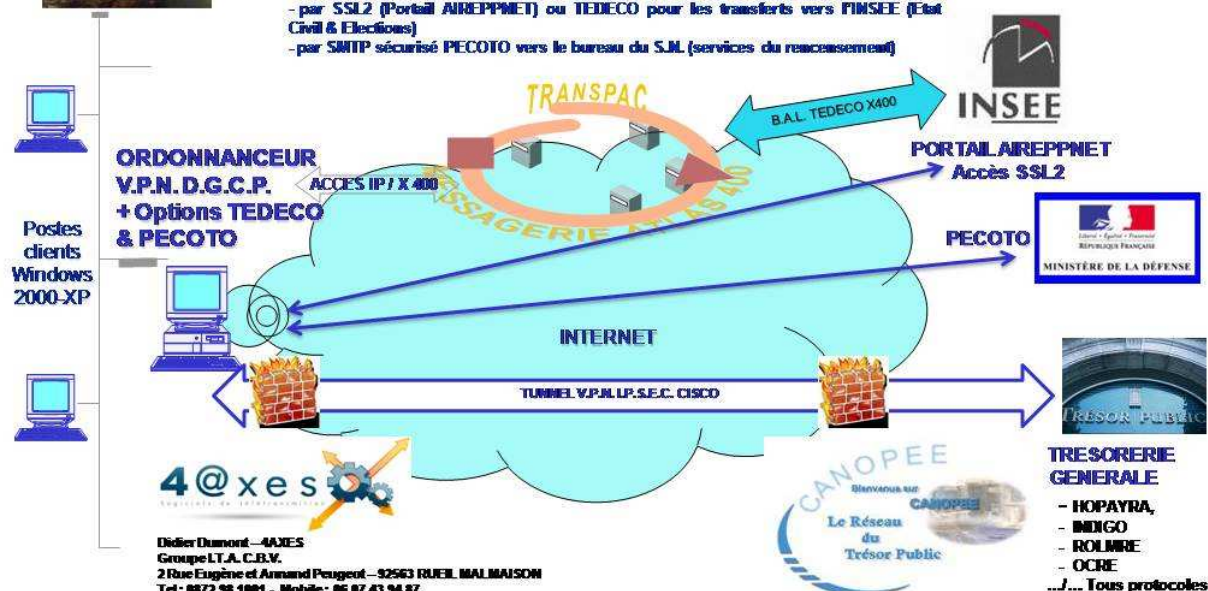
#### SYSTÈME D'INFORMATION COLLECTIVITE TERRITORIALE



Un automate scrute en tâche de fond l'intégralité des volumes lisibles depuis sa station. (Réseau, NFS...)

Dès l'instant où un fichier décrit dans un scénario de télétransmission est détecté, l'automate l'extrait, en détermine le protocole de transfert, puis l'achemine en mode transparent vers le partenaire concerné soit :

- par V.P.N. pour les transferts vers la D.G.C.P. (Finances et Hopayra)
- par SSL2 (Portail AIREPPNET) ou TEDECO pour les transferts vers l'INSEE (Etat Civil & Elections)
- par SMTP sécurisé PECOTO vers le bureau du S.M. (services du recensement)



© 2007 - 2008 Didier DUMONT - 4@xes Groupe I.T.A. C.B.V.

Interconnecter deux systèmes d'information, c'est potentiellement ouvrir une brèche dans la sécurité de ces systèmes. C'est pourquoi, afin d'assurer la sécurité de votre système d'information et celui du Trésor Public, compte tenu notamment de la responsabilité pénale qu'elle met en jeu (en particulier la loi Informatique et Libertés, et la loi Godfrain), il est très fortement recommandé :

- d'utiliser un micro-ordinateur doté d'un antivirus régulièrement mis à jour,
- de n'installer sur ce poste que les logiciels strictement nécessaires,
- d'effectuer régulièrement une sauvegarde des données sensibles qu'il contient,
- d'utiliser un pare feu, matériel ou logiciel, correctement paramétré et régulièrement mis à jour.

Pour ce qui concerne les transferts avec le Trésor Public, l'émission et la réception de fichiers par un ordonnanceur sont soumises à l'autorisation préalable du Département Informatique de rattachement administratif.

© Didier DUMONT - 4@xes Groupe I.T.A./ C.B.V.

Direction Commerciale / Administration : 2 rue Eugène & Armand PEUGEOT - 92563 RUEIL MALMAISON CEDEX  
Plateformes Techniques : VELIZY VILLACOUBLAY (78) - TOULOUSE (31)  
Siège Social : Centre AGORA - Z.I. Les Paluds - 13485 AUBAGNE  
Tél : 0872 98 1001 - Fax : 01 41 39 16 21 - Mobile : 06 07 43 94 87  
SIREN 423 634 518 00025 APE 742 C

© Didier DUMONT – *4@xes* Groupe I.T.A./ C.B.V.

Direction Commerciale / Administration : 2 rue Eugène & Armand PEUGEOT - 92563 RUEIL MALMAISON CEDEX

Plateformes Techniques : VELIZY VILLACOUBLAY (78) - TOULOUSE (31)

Siège Social : Centre AGORA - Z.I. Les Paluds - 13485 AUBAGNE

Tél : 0872 98 1001 - Fax : 01 41 39 16 21 - Mobile : 06 07 43 94 87

SIREN 423 634 518 00025 APE 742 C

## SOMMAIRE

Proposition Financière.....	Page 2
A/ Le client V.P.N. CISCO Version 4.8.xxx .....	Page 4
B/ Rappel de l'existant sur les procédures manuelles d'envoi et de réception de fichiers par V.P.N. ....	Page 6
Etablissement de la connexion sécurisée V.P.N.....	Page 6
Etablissement de la connexion aux Serveurs CANOPEE puis ILEX du Trésor Public .....	Page 7
Etablissement de la connexion au Serveur XFB/Gateway, Emission et Réception de fichiers .....	Page 8
<b>Ces trois pages de copies d'écrans vous présentent les différentes étapes nécessaires pour réaliser les transferts de fichiers à destination de la D.G.C.P. Il s'agit d'un rappel de procédures acceptables pour les « petites collectivités »...</b>	
<b>Par contre, dès que les volumes d'échanges atteignent un certain niveau, le lecteur comprendra aisément les avantages liés à l'utilisation de l'Ordonnanceur TASK Collectivités ...</b>	
C/ Ordonnanceur TASK COLLECTIVITES	
Préambule .....	Page 9
<b>Pré requis à l'installation.....</b>	<b>Page 9</b>
Installation .....	Page 9
D/ Interface Ordonnanceur Configuration V.P.N./D.G.C.P.	
« Tableau de Bord » de l'Ordonnanceur en configuration V.P.N./D.G.C.P. ....	Page 11
Automatisation des retraits de fichiers OCRE .....	Page 12
Traces générés par l'A.P.I. T.E.S.S. – CISCO .....	Page 12
« Tableau de Bord » du module « HConnect » .....	Page 13
Création des différents Profils dans le cadre d'une gestion Multi collectivités .....	Page 13
Aperçus de traces générées par HConnect.....	Page 14
Différents méls générés par le serveur de la D.G.C.P. ....	Page 15
E/ Interface Ordonnanceur Configuration I.N.S.E.E. (AIREPPNET/SSL2 ou autre partenaire TEDECO)	
« Tableau de Bord » TEDECO .....	Page 17
« Tableau de Bord » AIREPPNET .....	Page 18
I/ Synthèse des procédures.....	Page 20
Les fichiers « paramètres » Automate.ini & Hconnect.ini .....	Page 21
Maintenance et Restauration de l'Ordonnanceur .....	Page 21

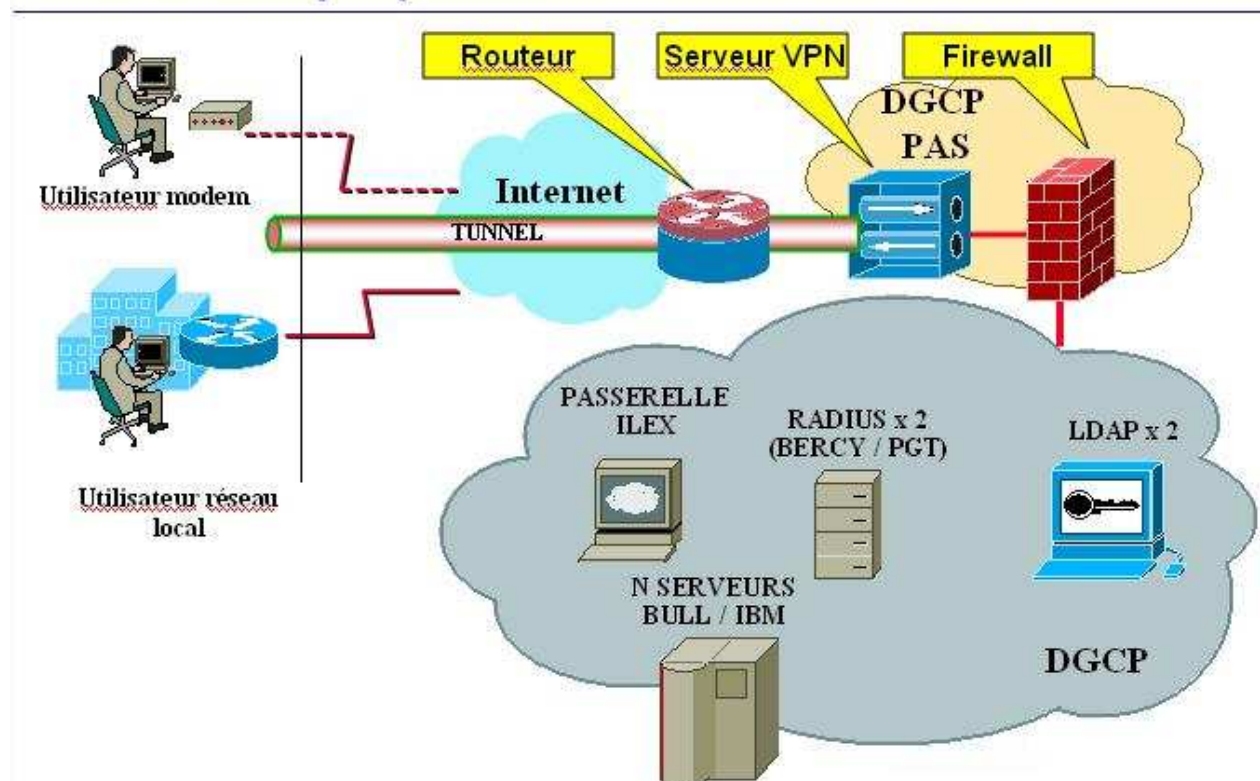
## A/ LE CLIENT V.P.N. CISCO

L'utilisation du client V.P.N. (Virtual Private Network) permet d'établir des connexions sécurisées (authentification et cryptage des adresses IP et des données) entre le poste client de l'Ordonnateur et le point d'accès sécurisé de la D.G.C.P. à partir d'un accès Internet.

L'établissement de cette connexion est réalisée par la création d'un **tunnel IPSEC** (IP Security) en 3DES. Le protocole IPSEC est normalisé par l'IETF (*Internet Engineering Task Force*), dont les principales caractéristiques sont l'absence de transmissions en clair sur le réseau (mot de passe, données, etc...)

Lors de l'établissement de la connexion, une adresse IP et d'autres paramètres sont fournis automatiquement au poste client (adresses des DNS, etc..).

## Architecture proposée



© Didier DUMONT – 4@xes Groupe I.T.A./ C.B.V.

Direction Commerciale / Administration : 2 rue Eugène & Armand PEUGEOT - 92563 RUEIL MALMAISON CEDEX

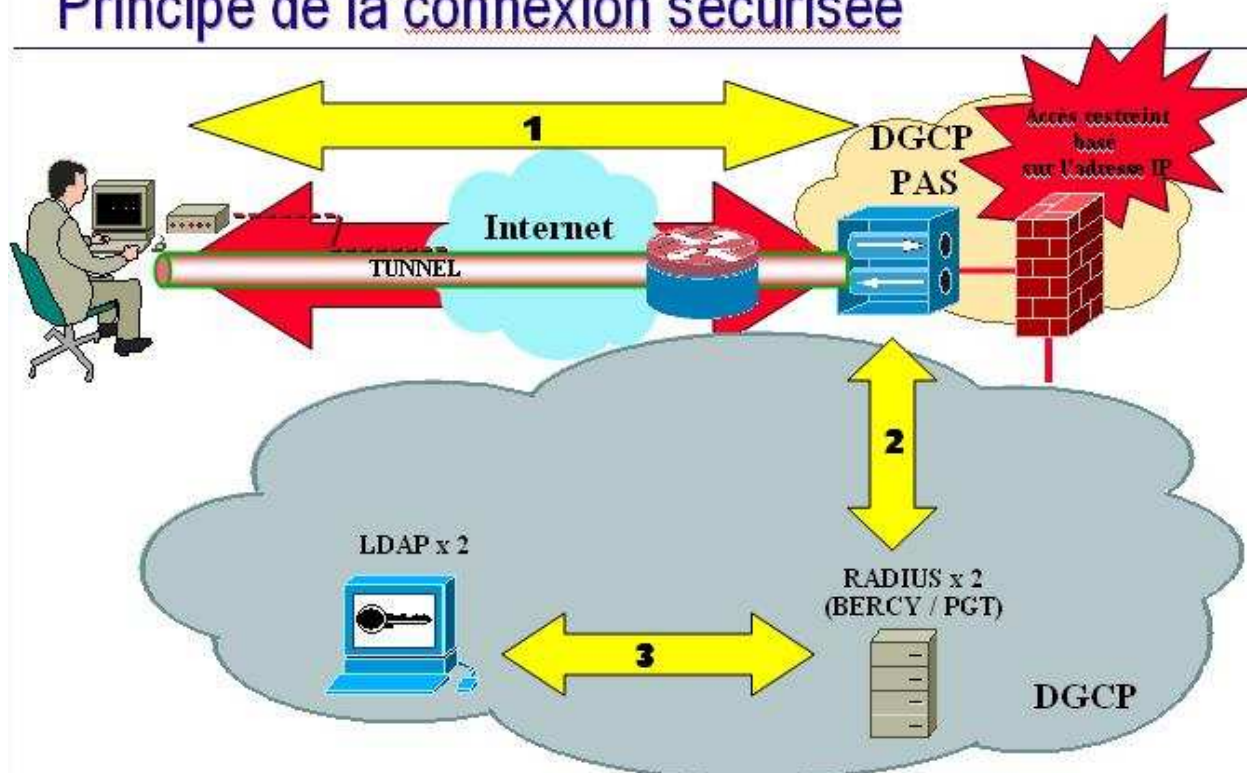
Plateformes Techniques : VELIZY VILLACOUBLAY (78) - TOULOUSE (31)

Siège Social : Centre AGORA - Z.I. Les Paluds - 13485 AUBAGNE

Tél : 0872 98 1001 - Fax : 01 41 39 16 21 - Mobile : 06 07 43 94 87

SIREN 423 634 518 00025 APE 742 C

# Principe de la connexion sécurisée



**Le logiciel Client V.P.N. CISCO, la documentation confidentielle nécessaire à son installation ainsi qu'à son paramétrage sont directement fournis à l'Ordonnateur par la D.G.C.P. Il appartient donc à l'Ordonnateur d'en effectuer la demande, via son poste comptable, au Département Informatique de rattachement administratif. L'équipe commerciale 4 AXES peut assister l'Ordonnateur dans le cadre de cette démarche.**

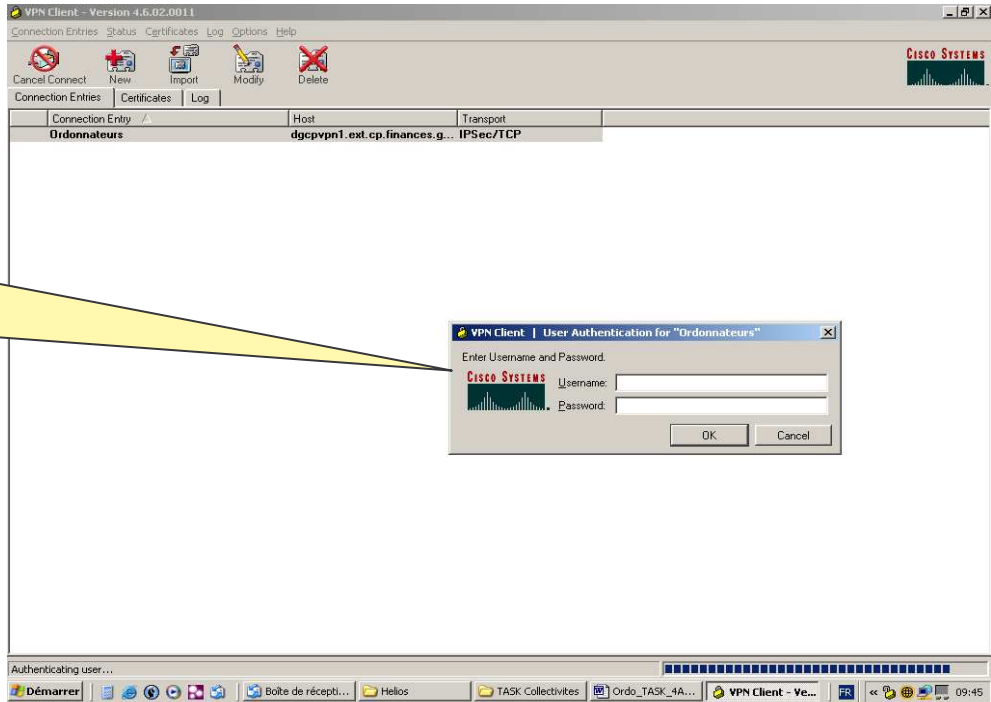
**Sous réserve que les pré requis signalés en page 10 du présent document soient respectés, l'installation et le paramétrage du client VPN CISCO peuvent être, à la demande de l'Ordonnateur, inclus dans la prestation dispensée par le Consultant 4AXES.**

## B/ RAPPEL DE L'EXISTANT SUR LES PROCEDURES MANUELLES D'ENVOI ET DE RECEPTIONS DE FICHIERS PAR V.P.N.

Ces trois pages de copies d'écrans vous présentent les différentes étapes nécessaires pour réaliser les transferts de fichiers à destination de la D.G.C.P. Il s'agit d'un rappel de procédures acceptables pour les « petites collectivités »... Par contre, dès que les volumes d'échanges atteignent un certain niveau, le lecteur comprendra aisément les avantages liés à l'utilisation de l'Ordonnanceur TASK Collectivités ...

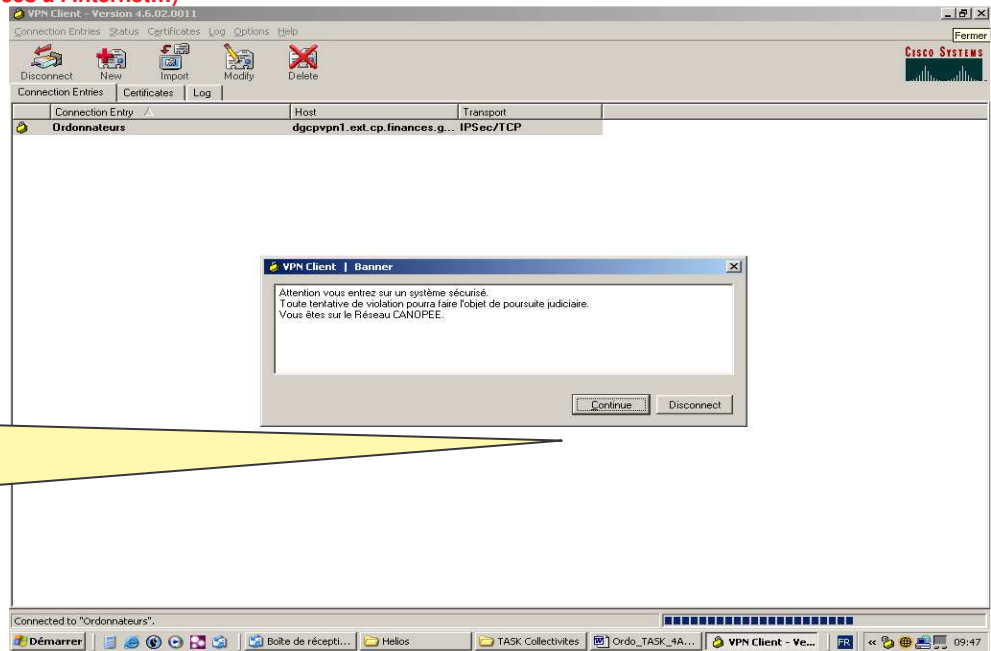
### 1/ Etablissement de la connexion V.P.N. :

Après avoir exécuté le client V.P.N. CISCO, il vous est demandé de vous identifier... Saisie de votre ID et de votre mot de passe, non mémorisable à ce niveau.



Dès cet instant, par mesure de sécurité, vos ressources réseau sont inopérantes (impressions, messagerie Outlook, accès Serveurs, accès à l'Internet...)

Une fois la « tunnellation » établie (votre pare-feu doit être correctement configuré), vous cliquez sur « Poursuivre », le client V.P.N. passe en tâche de fond...



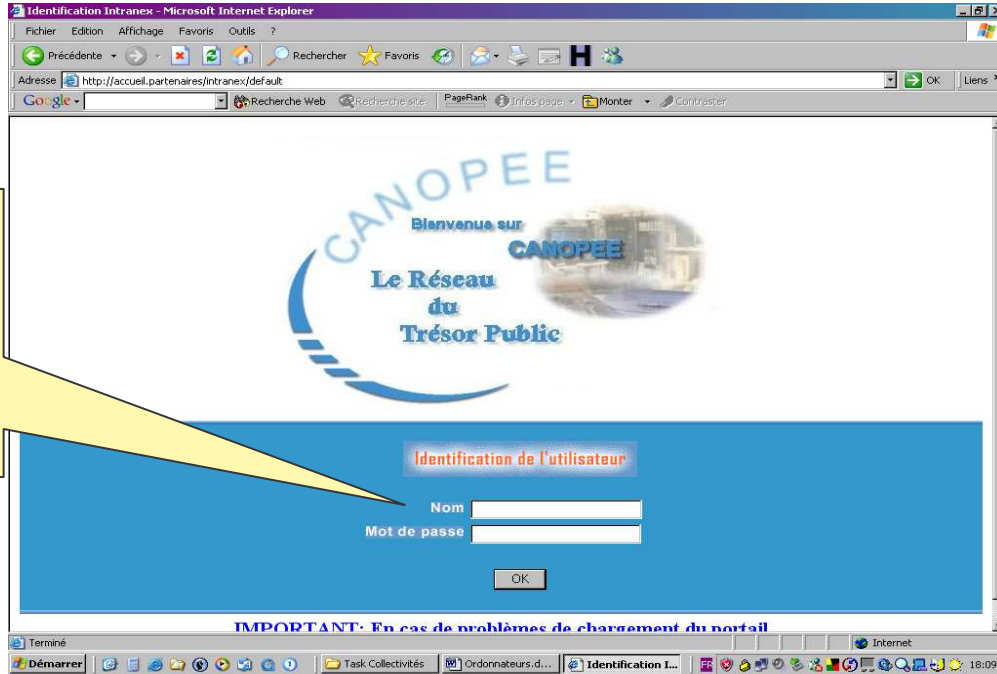
## 2/ Etablissement de la connexion aux Serveurs CANOPEE puis ILEX du Trésor Public :

Une fois la connexion V.P.N. établie, vous devez exécuter votre navigateur pour accéder au Réseau CANOPEE du Trésor Public (URL = <http://accueil.partenaires>). Vous ne pourrez pas vous connecter si vous utilisez un serveur « Proxy »... il vous faudra au préalable modifier I.E. en conséquence.

**NB : L'existence d'un serveur « Proxy » est sans incidence sur le fonctionnement de TASK Collectivités... Nous savons passer au travers de manière transparente...**

**Avantage qui vous évitera d'avoir à modifier votre configuration lors de chaque connexion.**

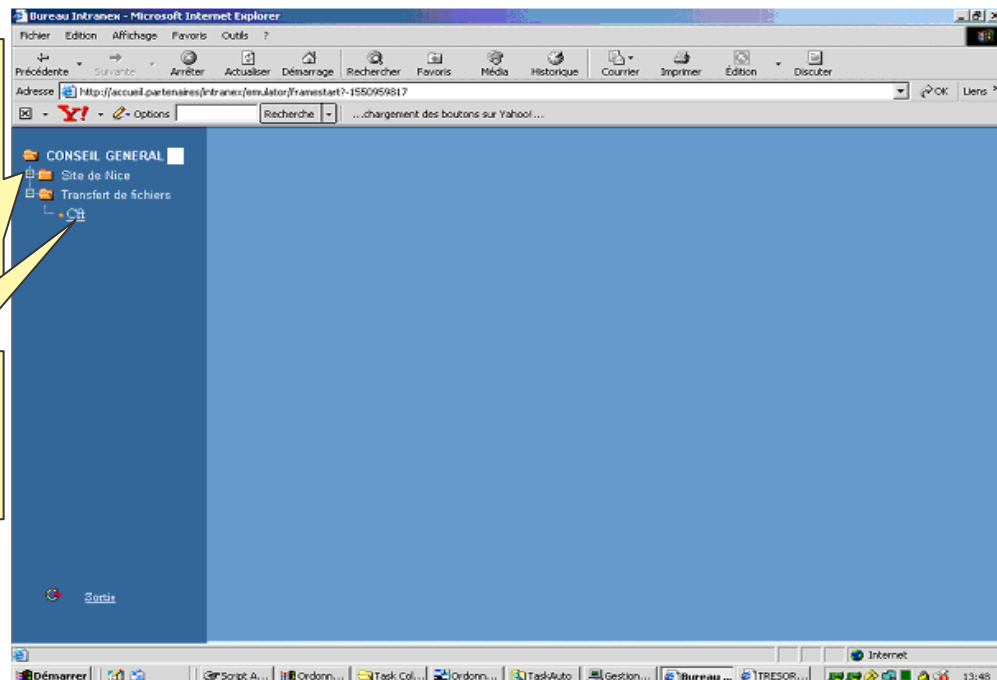
Vous devez une seconde fois vous identifier en ressaisissant vos ID et Mot de Passe, qu'il est maintenant possible de mémoriser dans Windows, avec les risques que cela comporte.



Vous êtes maintenant connecté sur le portail ILEX de la D.G.C.P... Pour accéder à ces écrans, votre PC devra être équipé d'une machine virtuelle Java, par contre, si vous utilisez un Plug'in Java, nécessaire pour accéder à certains sites sécurisés, il vous faudra au préalable le désactiver... les balises de cet activ'x sont incompatibles avec la Machine Virtuelle Java...

En cliquant sur le nom de votre D.I. de rattachement, vous accédez à votre trésorerie et disposez des mêmes informations financières que votre poste comptable.

En cliquant sur « Cft », vous accédez au serveur de fichiers du Trésor Public... Voir section suivante...



© Didier DUMONT – 4@xes Groupe I.T.A./ C.B.V.

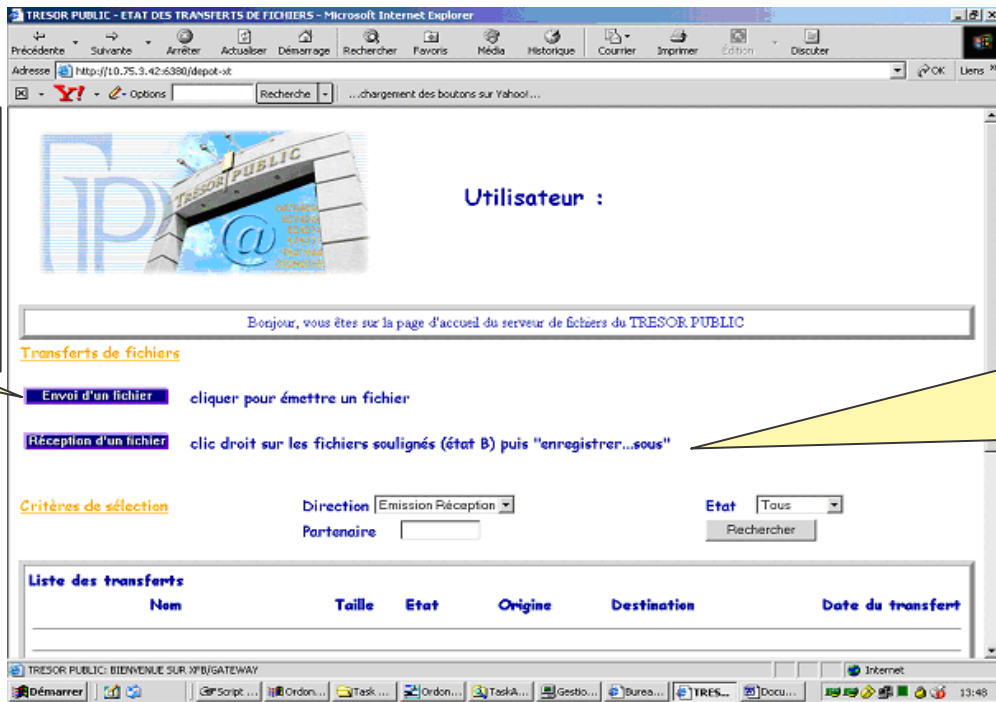
Direction Commerciale / Administration : 2 rue Eugène & Armand PEUGEOT - 92563 RUEIL MALMAISON CEDEX  
Plateformes Techniques : VELIZY VILLACOUBLAY (78) - TOULOUSE (31)  
Siège Social : Centre AGORA - Z.I. Les Paluds - 13485 AUBAGNE  
Tél : 0872 98 1001 - Fax : 01 41 39 16 21 - Mobile : 06 07 43 94 87  
SIREN 423 634 518 00025 APE 742 C

### 3/ Etablissement de la connexion au serveur XFB/Gateway :

Selon la configuration de votre navigateur (sous Windows XPsp2 notamment), les pages suivantes peuvent être considérées comme étant des pop-up (pages publicitaires)...

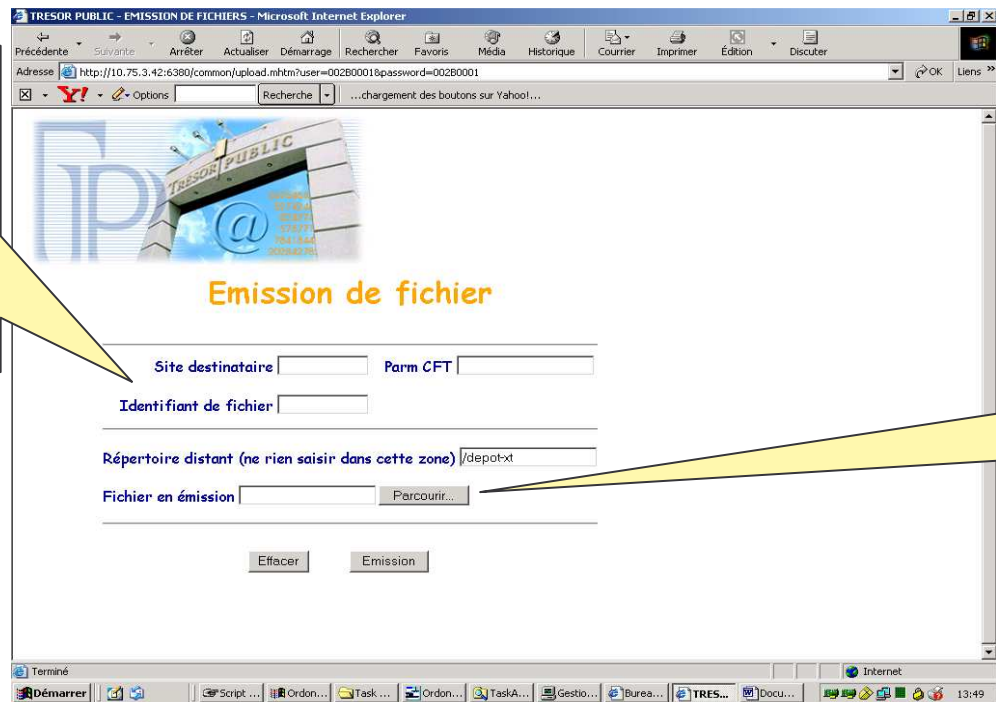
**Elles seront donc inaccessibles sans une modification appropriée du paramétrage de votre navigateur.**

Vous devez sélectionner l'action que vous souhaitez réaliser...  
« Envoi d'un fichier » (voir écran ci-dessous)  
ou  
« Réception d'un fichier »



Pour recevoir un fichier, il est bien précisé : clic droit puis enregistrer... Pas de double clic, sinon votre fichier passera en état « E » et vous devrez appeler votre S.A.U. pour remise à disposition.

Pour émettre un fichier, vous devez renseigner ces champs, selon les valeurs qui vous seront communiquées par ailleurs par la D.G.C.P.  
Vous ne disposez pas de choix « déroulants ».



Ces actions, doivent être répétées pour chaque fichier à émettre. Il n'est pas possible de transmettre plusieurs fichiers à la fois.

**A la fin de ces opérations, n'oubliez surtout pas de vous déconnecter du serveur XFB/Gateway, puis du serveur CANOPEE et de couper le V.P.N., sans cela vous ne pourrez plus accéder à vos ressources réseau... (impressions, messagerie Outlook, accès Serveurs, accès à l'Internet...**

## C/ L'ORDONNANCEUR TASK COLLECTIVITES

### I - PREAMBULE

La mise en oeuvre de l'Ordonnanceur TASK Collectivités permet l'enchaînement AUTOMATIQUE des procédures suivantes, à savoir : dès l'instant où un fichier décrit dans un scénario de transfert est détecté par l'Ordonnanceur :

#### 1 - Sauvegarde du (des) fichier(s) à émettre dans un répertoire de backup paramétrable par scénario.

Puis, selon le Protocole négocié par le scénario, (V.P.N. / D.G.C.P. ou TEDECO / IP) :

#### 2 - En configuration V.P.N. / D.G.C.P. (pour les transferts D.G.C.P.)

Etablissement de la connexion au serveur sécurisé V.P.N. du Trésor Public  
Etablissement de la connexion au réseau CANOPEE du Trésor Public  
Etablissement de la connexion au portail ILEX de la D.G.C.P.  
Etablissement de la connexion au serveur de transferts XFB/GATEWAY de la D.G.C.P.  
Emission de fichiers  
Réception de fichiers (le cas échéant)  
Reprise des transferts (automatique en cas de rupture)  
Différentes étapes de déconnexion après émission ou réception des fichiers...  
Ces enchaînements sont ensuite restitués dans un fichier last.log consultable par l'opérateur, en complément de différents méls générés par le serveur XFB/Gateway du Trésor Public, puis archivés quotidiennement dans un fichier AAAAMMJJ.log

#### 3 - En configuration TEDECO / IP (pour les transferts I.N.S.E.E.)

Génération de requêtes à destination de l'U.A. TEDECO FT ou Gex400 qui prendront automatiquement en charge la phase de transfert.

### II – PREREQUIS A L'INSTALLATION

#### 1) Compatibilité Systèmes Microsoft, client VPN Cisco Version 4.8.XXX & Ordonnanceur TASK Collectivités :

Le client VPN Cisco V4.8.XXX ainsi que l'Ordonnanceur TASK Collectivités sont compatibles avec les systèmes d'exploitation Microsoft récapitulés ci-dessous :

Système d'exploitation	RAM
Windows 98 ou Windows 98 (Second Edition)	32 MB
Windows Millennium (ME)	64 MB
Windows NT 4.0 (avec Service Pack 6 ou +) <b>Workstation Uniquement</b>	64 MB
Windows 2000 <b>Workstation Uniquement</b>	128 MB
Windows XP (SP1&2)	256 MB

**Le client VPN Cisco 4.6.02.0011 n'est pas supporté sous W95 - NT Serveur - W2000 & W2003 Serveur W2003 serveur requiert la version VPN Cisco 4.8.01.300 récemment distribuée par la D.G.C.P.**

#### 2) Protocole de communication TCP/IP et configuration du Pare Feu

Le module « HConnect » nécessite l'installation du protocole de communication TCP/IP  
Le Pare Feu doit être configuré de manière à laisser passer le trafic sur les ports suivants :  
Port 500 en UDP « source et cible » pour le trafic ISAKMP (échanges des clés de cryptage)  
Port 10000 en TCP « source et cible » pour le trafic IPSEC (tunnellisation...).

#### 3) Accès Internet

- PC isolé avec modem interne ou externe avec accès Internet, ou
- Station d'un réseau local possédant un accès Internet.
- Espace libre nécessaire sur disque: 55 MB

#### 4) Incompatibilité au niveau de l'adressage IP – Conflit de « routage » hors DMZ.

**L'utilisation du Client VPN CISCO est impossible, si l'adressage IP du réseau local de l'ordinateur (10.dep.rr.x masque 255.255.255.0) est identique à celui du réseau IP des hosts du Trésor Public à atteindre.**

**Ex. : Source : réseau IP de l'ordinateur : 10.21.254.0 - Destination : réseau IP DGCP : 10.21.254.0**

**Source : réseau IP de l'ordinateur : 10.37.239.0 - Destination : réseau IP DGCP : 10.37.239.0**

© Didier DUMONT – 4@xes Groupe I.T.A./ C.B.V.

Direction Commerciale / Administration : 2 rue Eugène & Armand PEUGEOT - 92563 RUEIL MALMAISON CEDEX  
Plateformes Techniques : VELIZY VILLACOUBLAY (78) - TOULOUSE (31)  
Siège Social : Centre AGORA - Z.I. Les Paluds - 13485 AUBAGNE  
Tél : 0872 98 1001 - Fax : 01 41 39 16 21 - Mobile : 06 07 43 94 87  
SIREN 423 634 518 00025 APE 742 C

### III - INSTALLATION

Pour procéder à l'installation de l'Ordonnanceur TASK Collectivités, vous devez exécuter le fichier nommé :  
- Setup\_TaskAuto\_[VotreEtablissement].exe si votre version est « sérialisée ».  
- ou Setup\_TaskAuto.exe s'il s'agit d'une version d'évaluation exclusivement réservée aux intégrateurs.



Vous vous laissez guider par la procédure d'installation, jusqu'à l'écran final...



© Didier DUMONT – 4@xes Groupe I.T.A./ C.B.V.

Direction Commerciale / Administration : 2 rue Eugène & Armand PEUGEOT - 92563 RUEIL MALMAISON CEDEX  
Plateformes Techniques : VELIZY VILLACOUBLAY (78) - TOULOUSE (31)  
Siège Social : Centre AGORA - Z.I. Les Paluds - 13485 AUBAGNE  
Tél : 0872 98 1001 - Fax : 01 41 39 16 21 - Mobile : 06 07 43 94 87  
SIREN 423 634 518 00025 APE 742 C

## D/ ORDONNANCEUR TASK COLLECTIVITES CONFIGURATION V.P.N. / D.G.C.P.

### 1/ Aperçu du « Tableau de Bord » de l'Ordonnanceur :

**Menu « Options »**  
Permet d'accéder à l'automatisation de la fonction « retrait » voir Section 2

Dès son lancement, « TaskAuto » est en mode scrutation. Pour interrompre ce traitement, cliquez sur le bouton Arrêt »

Lorsqu'un fichier est détecté lors de la scrutation, son label est affiché dans ce champ.

Ces valeurs vous sont fournies par la D.G.C.P. Les champs grisés sont inopérants en protocole VPN-CISCO.

Vous avez ici la possibilité de définir plusieurs profils vous permettant de gérer plusieurs collectivités disposant chacune d'un budget autonome.

« Clé de vôûte » du système, c'est la présence d'un fichier indiqué dans ce champ (caractères jocker admis) qui va déclencher automatiquement son émission vers le serveur XFB/Gateway de la DGCP.

Task collectivités a été conçu pour gérer les protocoles supportés par vos partenaires à savoir : « V.P.N. Cisco » pour la D.G.C.P., « AIREPPNET-SSL2 & Tedeco » pour l'INSEE ou POP/SMTP pour PECOTO. Il convient donc d'activer le protocole requis...

Bouton permettant d'effectuer un retrait ponctuel... voir méls reçus de la DGCP... Ces fichiers sont écrits sous \taskauto\recus\[nomprofil] le plan de nommage de ces fichiers est défini à la section F.

Pour créer un nouveau scénario, pressez la touche « insert » de votre clavier.

Liste des scénarii ; ils sont activés si précédés de la coche verte.

Vous devez définir un chemin de sauvegarde pour les fichiers traités par l'Ordonnanceur, en prenant soin de valider une action adéquate si ce fichier existe déjà dans le répertoire de sauvegarde...

**Options**  
Scrutation en cours ...  
Date : vendredi 23 juin 2006  
Fichiers traités dans la session :  
Heure : 15:42:34  
Arrêt Quitter

**Edition Profil :**  
Protocole :  TEDECO  Tedeco FT  VPN/HELIOS  AIREPPNET  POP/SMTP  Retrait

Sujet du message : HÉLIOS

Adresse d'emission : [grisé]

Site de destination : C175

Référence applicative : GRCT450

Parm CFT : [grisé]

Profil de connexion : TEST

registre : [grisé]

Corbeille de départ : c:\transfert\mand\* MANDATS Enregistre

Déplacer les fichiers trouvés dans : c:\taskauto\backup

Action si le fichier existe déjà :  Incrémenter  Ecraser  Rien

Scenarii	Code	Alias	Filter
<input checked="" type="checkbox"/> ELECTIO...			
<input checked="" type="checkbox"/> ETATCIVIL	INSEE		
<input checked="" type="checkbox"/> MANDATS	GRCT450	C175	
<input checked="" type="checkbox"/> INVENT	GRCT450	C175	
<input checked="" type="checkbox"/> HOPAYBA	GRMH1...	C175	
<input checked="" type="checkbox"/> TITRES	GRCT450	C175	
<input checked="" type="checkbox"/> BUDGETS	GHEP450	C175	
<input checked="" type="checkbox"/> ROLMRE	GEAU500	C175	
<input checked="" type="checkbox"/> TESTSMTP	didier d	ddr	

Vous accédez à cette fonction dans les paramètres généraux du menu « Options ».

## 2/ Automatisation des retraits de fichiers retours OCRE :

Options

Scrutation en cours ... Date : vendredi 12 août 2005 Arrêt Quitter

Fichiers traités dans la session : Heure : 11:25:15  Sauvegarde automatique

Configuration générale

Bloquer le retrait automatique ?

Retrait programmé :

Activer ?

Heure de retrait : 12 : 00

pour supprimer			
Alias	Filter		
INSEE ...			
INSEE			
A157			
A157			
A131			
A157			
<input checked="" type="checkbox"/> HOPAYRA	GRMH1...	A131	
<input checked="" type="checkbox"/> INVENT	GRCT450	A157	

Code application :

Site de destination :

Référence applicativ

Parm CFT

Principale connexion : PRINCIPAL

Longueur d'enregistrement :

Corbeille de départ : c:\transfert\ma\* INDIGO Enregistrer

Déplacer les fichiers trouvés dans : c:\taskauto\backupfi

Action si le fichier existe déjà :  Incrémenter  Ecraser  Rien

Cette coche permet de bloquer le retrait automatique exécuté à la fin de chaque transfert ascendant (de l'ordinateur vers le comptable)

Cette coche permet d'activer la fonction de retrait automatique à une heure donnée... Attention, il est impératif que l'Ordonnanceur soit activé par le planificateur de tâches de l'O.S.

## 3/ Traces affichées par l'A.P.I. T.E.S.S.- CISCO :

Connexion VPN

Cisco Systems VPN Client Version 4.6.02.0011  
 Copyright (C) 1998-2004 Cisco Systems, Inc. All Rights Reserved.  
 Client Type(s): Windows, WinNT  
 Running on: 5.1.2600 Service Pack 2  
 Config file directory: C:\Program Files\Cisco Systems\VPN Client\

Disconnecting the VPN connection.  
 No connection exists.

Veillez patienter ...

Cisco Systems VPN Client Version 4.6.02.0011  
 Copyright (C) 1998-2004 Cisco Systems, Inc. All Rights Reserved.  
 Client Type(s): Windows, WinNT  
 Running on: 5.1.2600 Service Pack 2  
 Config file directory: C:\Program Files\Cisco Systems\VPN Client\

Initializing the VPN connection.  
 Initiating TCP to 194.98.7.156, port 10000  
 Contacting the gateway at 194.98.7.156  
 Authenticating user.  
 Negotiating security policies.

© Didier DUMONT – 4@xes Groupe I.T.A./ C.B.V.

Direction Commerciale / Administration : 2 rue Eugène & Armand PEUGEOT - 92563 RUEIL MALMAISON CEDEX  
 Plateformes Techniques : VELIZY VILLACOUBLAY (78) - TOULOUSE (31)  
 Siège Social : Centre AGORA - Z.I. Les Paluds - 13485 AUBAGNE  
 Tél : 0872 98 1001 - Fax : 01 41 39 16 21 - Mobile : 06 07 43 94 87  
 SIREN 423 634 518 00025 APE 742 C

#### 4/ Aperçu du « Tableau de Bord » du module de communication « HConnect.exe » :

Ce module assure l'intégralité des phases de montée en charge des différentes étapes de connexions avec les serveurs de la D.G.C.P...

Voici la barre de progression des tâches s'affichant lorsque l'Ordonnanceur détecte un fichier à transmettre à votre T.P.G. Les différentes phases sont :

- 1 - Etablissement de la « tunnelisation » au serveur sécurisé V.P.N. du Trésor Public...
- 2 - Etablissement de la connexion au Réseau CANOPEE du Trésor Public...
- 3 - Etablissement de la connexion au portail ILEX de la D.G.C.P...
- 4 - Etablissement de la connexion au serveur de transferts XFB/Gateway de la D.G.C.P...
- 5 - Emission(s) de fichier(s) vers le Serveur de la D.G.C.P. en respectant une temporisation « inter-fichiers » telle que définie dans la fenêtre ci-dessous...
- 6 - Réception de fichier(s) (le cas échéant)...
- 7 - Reprise des transferts (automatique en cas de rupture de connexion)...
- 8 - Sauvegarde du (des) fichier(s) correctement émis dans un répertoire de backup...
- 9 - Différentes étapes de déconnexions après émission(s) ou réception(s) de(s) fichier(s)...

Profil	Progression	Etat	Fichier local
TITRES	100 %	OK	c:\transfert\TITRE
MANDATS	100 %	OK	c:\transfert\MANDAT11
23/01/2005 à 16:00: TITRES	100 %	OK	c:\transfert\TITRE1
23/01/2005 à 16:00: MANDATS	100 %	OK	c:\transfert\MANDAT12
23/01/2005 à 16:00: TITRES	100 %	OK	c:\transfert\TITRE2
23/01/2005 à 16:00: MANDATS	100 %	OK	c:\transfert\MANDAT13
23/01/2005 à 15:59: TITRES	100 %	OK	c:\transfert\TITRE11
23/01/2005 à 15:59: MANDATS	100 %	OK	c:\transfert\MANDAT14
23/01/2005 à 15:59: TITRES	100 %	OK	c:\transfert\TITRE12
23/01/2005 à 15:58: MANDATS	100 %	OK	c:\transfert\MANDAT15
23/01/2005 à 15:58: TITRES	100 %	OK	c:\transfert\TITRE13
23/01/2005 à 15:58: MANDATS	100 %	OK	c:\transfert\MANDAT16

Vous trouverez dans ces champs, toutes les traces de vos connexions. En outre, connexion par connexion TASK Collectivités génère des fichiers nommés :

- last.log pour la dernière transmission.
- AAAAMMJJ.log pour toutes les transmissions d'une journée.

Il est possible de purger ces traces. clic droit Supprimer.

Il s'agit ici de renseigner une valeur exprimée en secondes permettant à l'automate de respecter une temporisation imposée par un traitement batch sur les serveurs de la D.G.C.P. En sens ascendant, nous avons constaté que certains fichiers pouvaient être perdus si leurs transmissions étaient trop rapprochées ; en sens descendant l'incrémentation des retours posait également problème dès l'instant où le serveur DGCP n'annonce pas la taille du fichier. Nous préconisons des délais de 30 & 10 secondes.

Ce bouton « Profils » vous permet de créer autant de profils que vous gérez de Collectivités... Il vous permet de renseigner dans le formulaire ci-dessous les valeurs dédiées à chaque Collectivité par la D.G.C.P.

Ces valeurs sont communiquées par la D.G.C.P.

Ces valeurs sont renseignées par l'intervenant TASK, après qu'une première connexion « manuelle » ait été réalisée sur le serveur XFB/Gateway de la D.G.C.P.

## 5/ Aperçu des traces générées par le module « HConnect.exe »:

Ces traces sont consultables soit immédiatement après une transmission, il s'agit dans ce cas du fichier last.log, soit ultérieurement dans le fichier nommé AAAMMJJ.log où sont concaténés les last.log d'une même journée.

```
Cisco Systems VPN Client Version 4.8.01.0300 (F)
Copyright (C) 1998-2004 Cisco Systems, Inc. All Rights Reserved.
Client Type(s): Windows, WinNT
Running on: 5.1.2600
Initializing the VPN connection.
Contacting the gateway at 83.106.120.6
Authenticating user.
Negotiating security policies.
Securing communication channel.Attention vous entrez sur un système sécurisé.
Toute tentative de violation pourra faire l'objet de poursuite judiciaire.
Vous êtes sur le Réseau CANOPEE.
(Ordonnateurs)
Do you wish to continue? (y/n):
Your VPN connection is secure.
The VPN Client connection started successfully.
```

**MISE EN ŒUVRE DE L'A.P.I.  
T.E.S.S.  
ETABLISSEMENT  
AUTOMATIQUE DU V.P.N.  
ET COUPEURE DES  
RESSOURCES RESEAU  
LOCAL...**

```
Nouvel envoi - scénario MANDATS - profil VILLE
Connexion VPN ... Connecté.
Envoi du fichier : T:\rct\mandat
Connexion au portail ILEX de la DGCP : Connecté
Adresse de connexion: /depot-xt?user=XXXXXXXX&password=XXXXXXXX
Connexion au serveur de transferts Gateway de la DGCP : Connecté
Création des entêtes HTTP : OK
Emission du fichier : Envoyé.
Fin de transfert ... OK
```

**CONNEXIONS AU SERVEUR  
ILEX PUIS AU SERVEUR  
XFB/GATEWAY DE LA  
D.G.C.P.  
ENVOI DE(S) FICHIER(S)**

```
// Réponse serveur -----
<HTML>
<HEAD>
  <TITLE>File received correctly</TITLE>
</HEAD>
<BODY>
<CENTER>
<H1><FONT color=GREEN>File received</FONT></H1>
<A HREF="?user= XXXXXXXX &password= XXXXXXXX ">Continue ...</A>
</CENTER>
</BODY>
</HTML>
//-----
récupération des fichiers
Fichier /depot-xt/RCT290G?local_ident=62899&user=XXXXXXXX
&password=XXXXXXXX disponible
1 fichier(s) disponible(s) sur le serveur
```

**CONTROLE SI FICHIER(S) A  
L'ETAT « B » ET RECUPERATION  
LE CAS ECHEANT...  
CES FICHIERS SERONT ECRIT(S)  
SELON LEUR PLAN DE  
NOMMAGE DEFINI DANS  
HCONNECT.INI SOUS  
\\taskauto\recus\[nomprofil]**

Déconnexion VPN ...

```
Cisco Systems VPN Client Version 4.8.01.0300 (F)
Copyright (C) 1998-2004 Cisco Systems, Inc. All Rights Reserved.
Client Type(s): Windows, WinNT
Running on: 5.1.2600
```

**DECONNEXION V.P.N. ET  
RESTITUTION DES  
RESSOURCES RESEAU  
LOCAL**

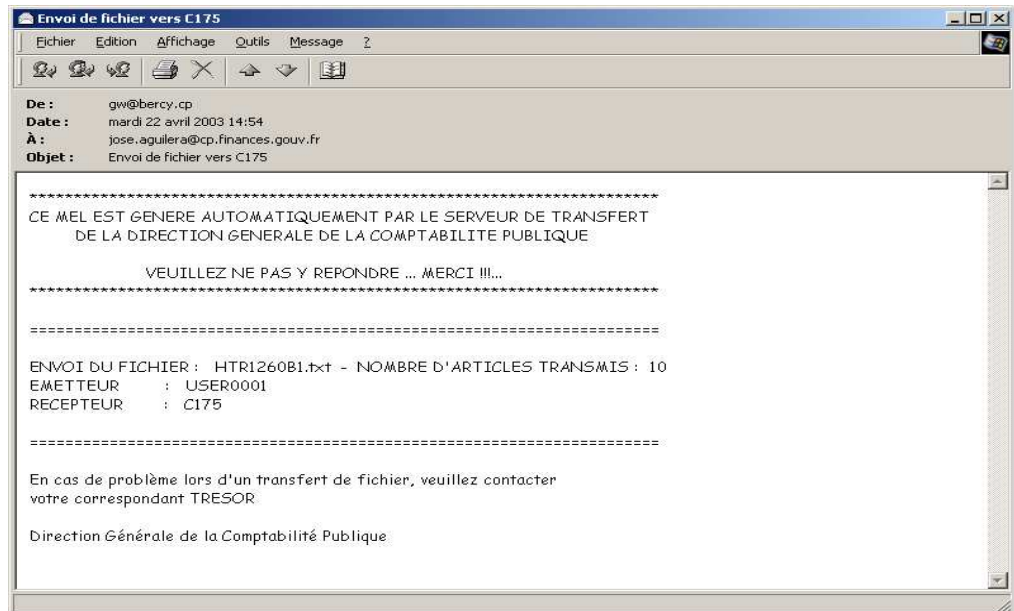
```
Disconnecting the VPN connection.
The VPN sub-system is busy or has failed.
Interprocess communication timed out.
```

## 6/ Différents méls générés par le Serveur XFB/Gateway :

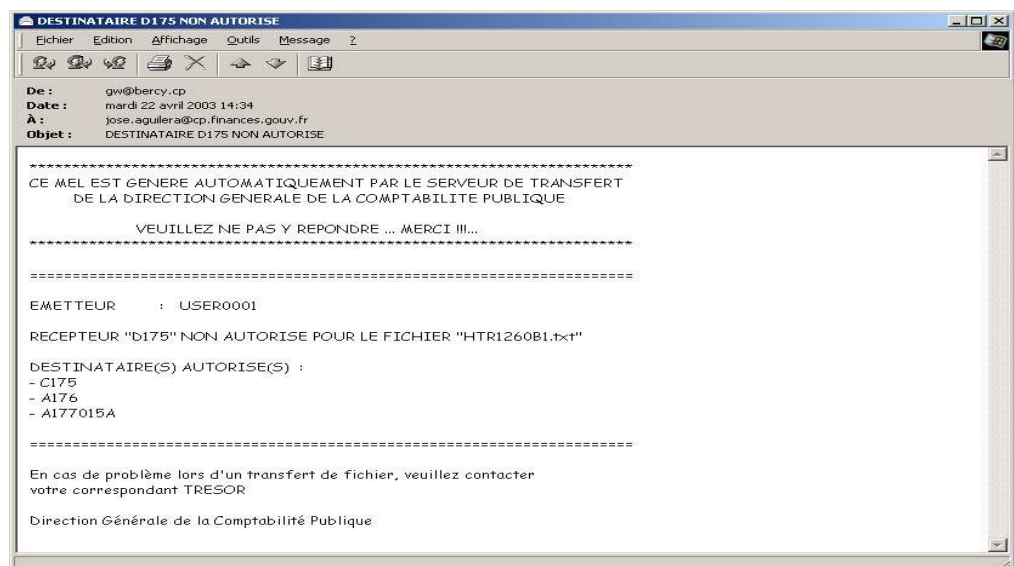
Afin que vous ne soyez pas envahis par ces méls, nous vous invitons à dédier un compte « Outlook » pour ces messages... cet aspect est géré par votre D.I.T. de rattachement.

### Transferts de fichiers Ordonnateur → Site de la D.G.C.P. :

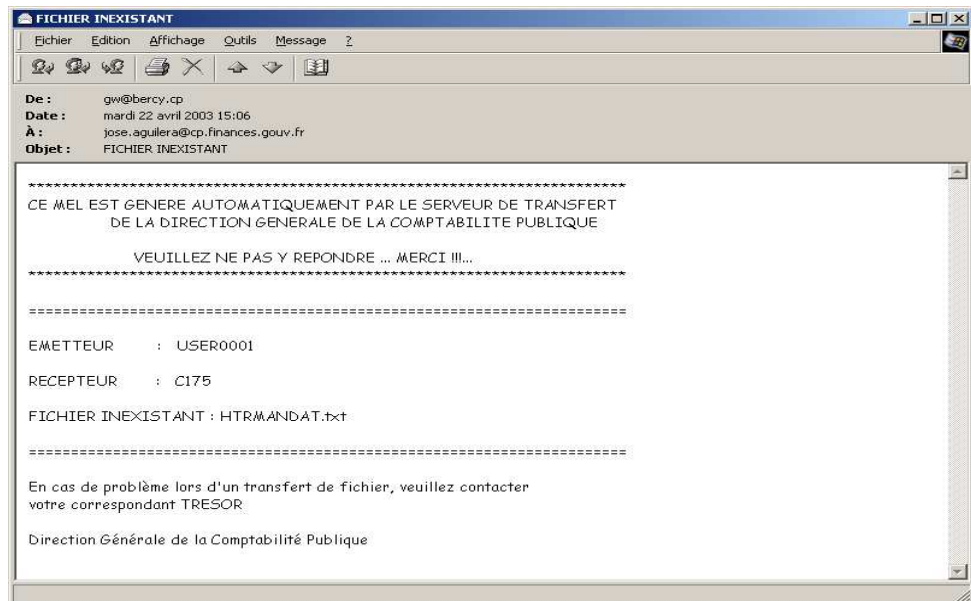
- Transfert correct :



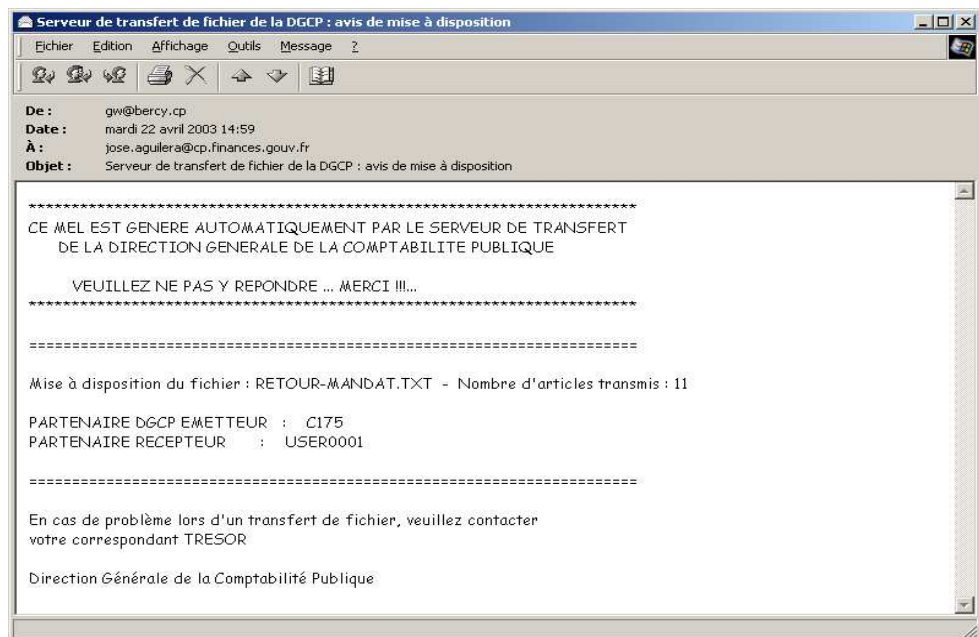
- Partenaire non autorisé pour un ordonnateur :



- Transfert d'un fichier inexistant par l'ordonnateur :



**Transfert de fichier Site Trésor → Ordonnateur (Avis de mise à disposition) :**



## E/ ORDONNANCEUR TASK COLLECTIVITES CONFIGURATION I.N.S.E.E. Protocole TEDECO

**Options**  
 Scrutation en cours ... [Progress Bar] Date : vendredi 23 juin 2006  
 Fichiers traités dans la session : [Progress Bar] Heure : 15:47:07 [Arrêt] [Sauvegarder]

**Édition Profil :**  
 Protocole :  TEDECO  VPN/HELIOS  AIREPPNET  POP/SMTP [Retrait]

Sujet du message : Tedeco FT  
 Adresse d'émission : 002  
 Alias du destinataire : INSEE  
 Référence applicative : 7812345var3var4  
 Algorithme de compression : LempelZiv  
 Longueur de fichier : Longueur fixe  
 Longueur d'enregistrement : 284  
 Répertoire de départ : c:\transfert\ELEC\* [ELECTIONS] [Enregistrer]

Déplacer les fichiers trouvés dans : c:\taskauto\Backup

Activer si le fichier existe déjà :  Incrémenter  Ecraser  Rien

Scenarii	Code	Alias
<input checked="" type="checkbox"/> ELECTIO...		
<input checked="" type="checkbox"/> ETATCIVIL	INSEE	
<input checked="" type="checkbox"/> MANDATS	GRCT450	C175
<input checked="" type="checkbox"/> INVENT	GRCT450	C175
<input checked="" type="checkbox"/> HOPAYRA	GRMH1...	C175
<input checked="" type="checkbox"/> TITRES	GRCT450	C175
<input checked="" type="checkbox"/> BUDGETS	GHEL450	C175
<input checked="" type="checkbox"/> ROLMRE	GEAU500	C175
<input checked="" type="checkbox"/> TESTSMTP	didier.d	ddr.dum

Dès son lancement, « TaskAuto » est en mode scrutation. Pour interrompre ce traitement, cliquez sur le bouton « Arrêt »

Task collectivités a été conçu pour gérer les protocoles supportés par vos partenaires à savoir : « Tedeco ou AIREPPNET (module en cours de développement) » pour l'INSEE et « V.P.N. Hélios » pour la DGCP. Il convient donc d'activer le protocole requis... pour ce qui concerne TEDECO, vous avez le choix entre les UA TEDECO V2.86FT et Gex400.

Lorsqu'un fichier est détecté lors de la scrutation, son label est affiché dans ce champ.

Cette variable « nomfic » permet de capturer le label du fichier traité pour le mémoriser dans le chrono de l'UA TEDECO.

Sélectionnez l'alias de votre partenaire, tel que défini dans le carnet de l'UA TEDECO.

La RFA (Référence Applicative) peut-être constituée de variables... Voir guide de procédures ci-dessous

Algorithme de compression doit être positionné à « LempelZiv ».

Vous devez définir la taille des enregistrements (hors séparateurs), de manière à ce que la station réceptrice reconstitue correctement votre fichier.

Sélectionnez l'espace applicatif, en accord avec votre partenaire.

Pour créer un nouveau scénario, pressez la touche « insert » de votre clavier.

Liste des scénarii ; ils sont activés si précédés de la coche verte.

Vous devez définir un chemin de sauvegarde pour les fichiers traités par l'Ordonnanceur, en prenant soin de valider une action adéquate si ce fichier existe déjà dans le répertoire de sauvegarde...

**F/ ORDONNANCEUR TASK COLLECTIVITES CONFIGURATION I.N.S.E.E.  
Protocole SSL2/AIREPPNET**

Options

Scrutation en cours ... Date : vendredi 23 juin 2006

Fichiers traités dans la session : Heure : 15:48:04

Arrêt Quitter

Sauvegarde automatique

Edition Profil :

Protocole :  TEDECO  VPN/HELIOS  AIREPPNET  POP/SMTP

Scenarii	Code	Alias	Filter
<input checked="" type="checkbox"/> ELECTIO...	002	INSEE	
<input checked="" type="checkbox"/> ETATCIVIL	INSEE		
<input checked="" type="checkbox"/> MANDATS	GRCT450	C175	
<input checked="" type="checkbox"/> INVENT	GRCT450	C175	
<input checked="" type="checkbox"/> HOPAYRA	GRMH1...	C175	
<input checked="" type="checkbox"/> TITRES	GRCT450	C175	
<input checked="" type="checkbox"/> BUDGETS	GHEL450	C175	
<input checked="" type="checkbox"/> ROLMRE	GEAU500	C175	
<input checked="" type="checkbox"/> TESTSMTP	didier.d	ddr.dum	

Type de fichier : Etat Civil

Profil de connexion : AIREPPNET

Corbeille de départ : c:\transfert\xECIVIL\*

Déplacer les fichiers trouvés dans : c:\taskauto\Backup

Action si le fichier existe déjà :  Incrémenter  Ecraser  Rien

Dès son lancement, « TaskAuto » est en mode scrutation. Pour interrompre ce traitement, cliquez sur le bouton « Arrêt »

Lorsqu'un fichier est détecté lors de la scrutation, son label est affiché dans ce champ.

Sélectionnez le type de fichier à envoyer... Il peut s'agir de données Electorales FR ou EU, ou de données EtatCivil... L'ordonnanceur se chargera de les adresser sur le bon serveur INSEE

Vous avez ici la possibilité de définir plusieurs profils vous permettant de gérer plusieurs collectivités disposant chacune d'un code INSEE propre.

« Clé de voûte » du système, c'est la présence d'un fichier indiqué dans ce champ qui va déclencher automatiquement son émission vers le serveur M.T.A. Transpac via l'interface de l'UA TEDECO, par la mise en œuvre d'une requête. ... Voir guide de procédures ci-dessous.

Vous devez définir un chemin de sauvegarde pour les fichiers traités par l'Ordonnanceur, en prenant soin de valider une action adéquate si ce fichier existe déjà dans le répertoire de sauvegarde...

## Aperçu du « Tableau de Bord » du module de communication « AI\_Connect.exe » :

Ce module assure l'intégralité des phases de montée en charge des différentes étapes de connexions avec les serveurs SSL V2 de l' I.N.S.E.E...

Voici la barre de progression des tâches s'affichant lorsque l'Ordonnanceur détecte un fichier à transmettre à l' I.N.S.E.E.

Ce bouton « Profils » vous permet de créer autant de profils que vous gérez de Collectivités... Il vous permet de renseigner dans le formulaire ci-dessous les valeurs dédiées à chaque Collectivité par l' I.N.S.E.E.

Vous trouverez dans ces champs, toutes les traces de vos connexions. En outre, connexion par connexion TASK Collectivités génère des fichiers nommés :

- last.log pour la dernière transmission.
- AAAAMMJJ.log pour toutes les transmissions d'une journée.

Il est possible de purger ces traces. clic droit Supprimer.

Date	Profil	Progression	Etat	Fichier local
23/06/2006 à 09:42:	ETATCIVIL	100 %	OK	c:\transfert\wecivil1.038
23/06/2006 à 09:36:	ETATCIVIL	100 %	OK	c:\transfert\wecivil5.038
23/06/2006 à 09:36:	ETATCIVIL	100 %	OK	c:\transfert\wecivil4.038
23/06/2006 à 09:36:	ETATCIVIL	100 %	OK	c:\transfert\wecivil3.038
23/06/2006 à 09:35:	ETATCIVIL	100 %	OK	c:\transfert\wecivil2.038
23/06/2006 à 09:35:	ETATCIVIL	100 %	OK	c:\transfert\wecivil1.038
23/06/2006 à 09:20:	ETATCIVIL	100 %	OK	c:\transfert\wecivil.038

Ces valeurs sont communiquées par l' I.N.S.E.E.

Profils de connexion :

- AIREPPNET

Profil en cours

Nom du profil : AIREPPNET

Identification AIREPPNET

Identifiant : 96010

Mot de passe : XXXXXXXX

Temporisation inter-fichiers : 60

Deconnexion automatique : 60

© Didier DUMONT – 4@xes Groupe I.T.A./ C.B.V.

Direction Commerciale / Administration : 2 rue Eugène & Armand PEUGEOT - 92563 RUEIL MALMAISON CEDEX  
 Plateformes Techniques : VELIZY VILLACOUBLAY (78) - TOULOUSE (31)  
 Siège Social : Centre AGORA - Z.I. Les Paluds - 13485 AUBAGNE  
 Tél : 0872 98 1001 - Fax : 01 41 39 16 21 - Mobile : 06 07 43 94 87  
 SIREN 423 634 518 00025 APE 742 C

## I/ SYNTHÈSE DES PROCÉDURES

La Station Ordonnanceur TASK Collectivités Version 2.xx fonctionne en double configuration :

- en configuration V.P.N./D.G.C.P. pour l'envoi de vos fichiers vers votre Trésorerie Générale, elle est alors couplée au client V.P.N./CISCO fourni gracieusement par la D.G.C.P.
- ainsi qu'en configuration TEDECO/TCP-IP, pour l'envoi de vos fichiers vers d'autres abonnés TEDECO, et plus particulièrement l' I.N.S.E.E. pour l'envoi de vos fichiers Etat Civil et Elections ; elle est alors couplée soit au Soft TEDECO V2.86 distribué par France Télécom TRANSPAC, soit au logiciel GEX400 distribué par T.S.I. Informatique.

Cette architecture peut fonctionner en tâche de fond sur une machine dédiée, ou être lancée par le planificateur de tâches fourni en natif sous Windows.

**Une Version 3.01 est en cours de validation... au lieu et place du protocole TEDECO actuellement nécessaire aux échanges vers l'INSEE, cette version sera compatible avec le serveur AIRREPNET appelé à se substituer à TEDECO. Cette version sera commercialisée dès Janvier 2006.**

### Fonctions Ordonnanceur TASK COLLECTIVITES

Scrute présence de fichiers tel que définis dans la ComboBox "Filtre de recherche"

Si fichier trouvé :

1/ Déplace le fichier dans le répertoire de backup préalablement défini avec action prédéfinie (voir schéma ci-dessus).

2a/ En configuration V.P.N./D.G.C.P. lance le module HConnect qui assure l'intégralité des phases de montée en charge des différentes étapes de la connexions avec les serveurs de la D.G.C.P... à savoir :

- Etablissement de la connexion au serveur sécurisé VPN du Trésor Public
- Etablissement de la connexion au portail ILEX de la D.G.C.P.
- Etablissement de la connexion au serveur de transferts XFB/GATEWAY de la D.G.C.P.
- Emission de fichiers
- Réception de fichiers (le cas échéant) sous \taskauto\recus\[nomprofil][nomfichier]\_aaaammjj\_ssmmhh
- Reprise des transferts (automatique en cas de rupture)
- Différentes étapes de déconnexion après émission ou réception des fichiers...

2b/ En configuration TEDECO/TCP-IP :

- Génère sous \tedeco\ead\[ead] une requête (rqxxx.[ead]) avec fichier associé (fixxxx.[ead]) où :  
xxxx = incrément & [ead] = espace applicatif
- Ces requêtes peuvent être affectées de plusieurs variables obligatoires pour l'I.N.S.E.E. ; elles sont gérées par l'Ordonnanceur (voir ci-dessus), il s'agit :
  - a : pour les requêtes « EtatCivil » des var1 & var2 qui expriment respectivement le nombre d'enregistrement contenus dans le fichier ainsi que le numéro séquentiel d'envoi à l'INSEE.
  - b : pour les requêtes « Elections » des var3 & var4 qui expriment respectivement l'année de référence du fichier ainsi que le numéro séquentiel de fichier envoyé dans ladite année.
- Interface le fichier traité dans la corbeille départ de TEDECO grâce à la variable "nomfic" qui renvoie le nom du fichier traité dans le champ objet du chrono d'émission.
- Puis lance les fonctions TEDECO/TCP-IP :

TEDECO V2.86 ou Gex400 scrute présence de requêtes et fichiers associés :

Si requête trouvée :

- 1/ Compresse fixxxx.[ead] (algorithme = lempelZiv)
- 2/ Si fichier résultant > 2Mo, la segmentation < à 2Mo est mise en oeuvre
- 3/ TEDECO prend en charge le dépôt sur serveur Atlas via IP (port 102 - protocole TSAP)
- 4/ TEDECO récupère le contenu de la B.A.L. à chaque connexion pour :
  - réconciliation des avis de prise en compte (statuts courriers = diffusés)
  - réconciliation des avis d'ouvertures (statuts courriers = ouverts)
  - récupération des fichiers "OCRE" sous \tedeco\ea\001 ou a020 ces fichiers sont nommés laxxxx.[ead]

## A propos des fichiers Automate.ini & Hconnect.ini... Version 2.50

### **Dans le Fichier automate.ini :**

Rajouter une section  
[DIR:REC]  
numrec=0001

### **Dans le Fichier hconnect.ini :**

[CONFIG]  
; Horodatage : 0=pas d'horodatage du fichier reçu ;1=horodatage (valeur par défaut).  
horodatage=0  
; Renommage : 1=renommage du fichier en utilisant la chaîne de format, horodatage non pris en compte  
renommer=1  
; Chaîne de format de renommage, paramètres admis : [annee] [mois] [jour] [heure] [min] [sec] [numrec] [nomprofil] [recherche], à exprimer ainsi :  
; pour obtenir sous \taskauto\recus\[nom-profil] un fichier nommé LA2005[numrec].020 vous devez passer la ligne de paramètres suivants :  
renommer\_format=LA[annee][numrec].020

[RECHERCHE]  
chaînex=valeurx  
chaîney=valeur y

### **Maintenances TEDECO V2.86 & Gex400 :**

Vérifier régulièrement les statuts de courriers émis dans le chrono départ.  
Les courriers sont successivement : préparés (statut furtif) puis déposés (pris en charge par Atlas) puis diffusés (diffusés dans B.A.L. destinataire) ou en échec (erreur dans l'adresse destinataire) puis ouverts (récupérés par destinataire) ou non acquittés (soit parce qu'un délai conventionnel de 80 heures s'est passé entre l'émission du fichier et la récupération de l'avis d'ouverture - soit parce que le fichier n'a pas pu être lu par le destinataire... dans ce cas : prendre voix avec le destinataire)

Nettoyer régulièrement le dossier \tedeco\backup (si fichiers horodatés)  
En cas de plantage de la liaison IP, après 3 tentatives de connexions, Gex400 se tait ; il faut purger les répertoires  
\tedeco\t  
\tedeco\tmp  
\tedeco\tmpxted

### **Pour restaurer la station :**

1/ Recopier les répertoires \tedeco & \taskauto préalablement sauvegardés

2/ Relancer les installations de TEDECO V2.86 ou Gex400 depuis le répertoire d'installation (préalablement sauvegardé) de manière à réactiver la base de registre - prendre rendez-vous téléphonique avec le service support - cette procédure n'altère pas les paramètres existants (adresse TEDECO, carnet d'adresses, espaces déclarés).

3/ Réactiver l'Ordonnanceur en exécutant \taskauto\Automate.exe le code demandé se trouve sous \taskauto\hcode.txt